



Starosta Poznański

**Biuro Usług Inżynierskich DRAFT**

Dariusz Pasterkiewicz  
Kąkolewo, ul. Jabłonkowa 18  
64-113 Osieczna



Wasze pismo z dnia: 11.12.2025r. Znak: -

Nasz znak: WD.7120.13.1.2025.SJ Data: 12.01.2026r.  
WD.KW- 10/25

Na podstawie:

- art. 10 ust. 5 Ustawy z 20 czerwca 1997r. Prawo o ruchu drogowym (Dz. U. z 2023 r. poz. 1047 z późn. zm.) zwanego dalej „PoRD”
- §3 ust. 1 pkt 1 i 3 w związku z §8 ust. 2 pkt 1 lit. b Rozporządzenia Ministra Infrastruktury z dnia 23 września 2003r. w sprawie szczegółowych warunków zarządzania ruchem na drogach oraz wykonywania nadzoru nad tym zarządzaniem (Dz. U. z 2017r.poz. 784) zwanego dalej „rozporządzeniem”
- Rozporządzenia Ministra Infrastruktury z dnia 3 lipca 2003 r. w sprawie szczegółowych warunków technicznych dla znaków i sygnałów drogowych oraz urządzeń bezpieczeństwa ruchu drogowego i warunków ich umieszczania na drogach (Dz.U. z 2019r. poz. 2311 z późn. zm.) zwanego dalej „R.WT-znaki”

**ZATWIERDZAM**  
**projekt stałej organizacji ruchu**  
**pod numerem ewidencyjnym EZOR: 10/26**

nazwa projektu: Projekt stałej organizacji ruchu dot. umiejscowienia dwóch radarowych wyświetlaczy prędkości na drodze powiatowej nr 2501P ul. Poznańska w m. Stęszew oraz na drodze powiatowej nr 2402P ul. 28 Grudnia w m. Stęszew.  
projektant: Dariusz Pasterkiewicz  
inwestor: Burmistrz Gminy Stęszew  
zarządcą drogi: Burmistrz Gminy Stęszew  
Zarząd Dróg Powiatowych w Poznaniu

**bez uwag**

**Zgodnie z §8 ust. 7 rozporządzenia wyznaczam termin wprowadzenia organizacji ruchu: 31.12.2029r.**

**Pouczenie**

- Zgodnie z §12 ust. 1 rozporządzenia jednostka wprowadzająca organizację ruchu zawiadamia organ zarządzający ruchem, zarząd drogi oraz właściwego komendanta Policji o terminie jej wprowadzenia, co najmniej na 7 dni przed dniem wprowadzenia organizacji ruchu.
- Zgodnie z §12 ust. 4 rozporządzenia w przypadku braku zawiadomienia w ww. terminie zatwierdzona zmiana organizacji ruchu traci ważność o czym organ zarządzający ruchem informuje zarządcę drogi.
- Opieczętowany projekt organizacji ruchu stanowi integralną część zatwierdzenia.
- Zatwierdzona i zrealizowana w terenie organizacja ruchu ważna jest do momentu wprowadzenia nowej organizacji ruchu na podstawie nowego zatwierdzonego projektu organizacji ruchu.

Załączniki:

1. Projekt stałej organizacji ruchu – 1 egz.

Otrzymują:

1. Adresat
2. ZDP d/w
3. WD a/a

Sprawę prowadzi:

Wydział Dróg i Gospodarki Przestrzennej  
Joanna Schroeder, Inspektor, tel. 61 22 69 213

Z up. STAROSTY  
Maciej Andrzejczyk  
Dyrektor Wydziału  
Dróg i Gospodarki Przestrzennej

 <p><b>DRAFT</b> BIURO USŁUG INŻYNIERSKICH Dariusz Pasterkiewicz</p>	<p><b>Biuro Usług Inżynierskich DRAFT</b> Dariusz Pasterkiewicz Kąkolewo, ul. Jabłonkowa 18 64-113 Osieczna Tel. 695 640 768 e-mail: <a href="mailto:buidraft@wp.pl">buidraft@wp.pl</a></p>
<p><b>PROJEKT STAŁEJ ORGANIZACJI RUCHU</b></p>	
TEMAT:	USTWIENIE DWÓCH RADAROWYCH WYŚWIETLACZY PRĘDKOŚCI NA DRODZE POWIATOWEJ NR 2501P (UL. POZNAŃSKA) ORAZ NA DRODZE POWIATOWEJ NR 2402P (UL. 28 GRUDNIA) W M. STĘSZEW
INWESTOR	GMINA STĘSZEW UL. POZNAŃSKA 11 62-060 STĘSZEW
ADRES INWESTYCJI	DZ. NR 406, 599, 603, 737 OB. STĘSZEW DZ. NR 59/2 OB. KRĄPLEWO
BRANŻA	DROGOWA
PROJEKTANT	MGR INŻ. DARIUSZ PASTERKIEWICZ <i>mgr inż. Dariusz Pasterkiewicz</i> Uprawnienia budowlane do projektowania i kierowania robotami budowlanymi bez ograniczeń w specjalności inżynierskiej drogowej nr upraw. 1700/0357/PWOD/17 nr CROPUB: 1656.18.U.C

CZAS OPRACOWANIA	LIPIEC 2025
------------------	-------------

## **Zawartość projektu**

### **I. OPINIE**

### **II. CZĘŚĆ OPISOWA**

Opis techniczny

1. Przedmiot i cel opracowania .
2. Podstawa opracowania.
3. Dane Inwestora.
4. Charakterystyka drogi i ruchu na drodze.
5. Projektowana organizacja ruchu.
6. Wykaz projektowanego oznakowania pionowego.
7. Wykaz projektowanego oznakowania poziomego.
8. Termin wprowadzenia stałej organizacji ruchu.
9. Uwagi końcowe.

### **III. CZĘŚĆ GRAFICZNA**

1. Plan orientacyjny rys. nr 1
2. Plan sytuacyjny- istniejące oznakowanie , skala 1:500 rys. nr 2/1, 2/2, 2/3, 3/1, 3/2
3. Plan sytuacyjny- projektowana organizacja ruchu, skala 1:500 rys. nr 4/1, 4/2, 4/3, 5/1, 5/2
4. Zasady umieszczania znaków na drodze.

## I OPINIE

*Do projektu stałej organizacji ruchu dla ustawienia dwóch radarowych wyświetlaczy prędkości na drodze powiatowej nr 2501P (ul. Poznańska) oraz na drodze powiatowej nr 2402P (ul. 28 Grudnia) w m. Stęszew*

Burmistrz Gminy Stęszew

62-060 Stęszew  
ul. Poznańska 11

STAROSTWO POWIATOWE

w Poznaniu  
ul. Jackowskiego 18  
60-509 Poznań

Stęszew, dnia 15.04.2025 r.

Znak Sprawy:  
IN.7221.23.2025

**Biuro Usług Inżynierskich DRAFT**  
**Dariusz Pasterkiewicz**  
**ul. Jabłonkowa 18**  
**64-113 Osieczna**

Po rozpatrzeniu wniosku z dnia wpł. 11.04.2025 r., zgodnie z § 7 Rozporządzenia Ministra Infrastruktury z dnia 23 września 2003 r. w sprawie szczegółowych warunków zarządzania ruchem na drogach oraz wykonywania nadzoru nad tym zarządzaniem (Dz. U. z 2017 r. poz. 784), na podstawie przedłożonego projektu

**opiniuję pozytywnie stałą organizację ruchu**

związaną z zadaniem „ustawienie dwóch radarowych wyświetlaczy prędkości na drodze powiatowej nr 2501P (ul. Poznańska) oraz na drodze powiatowej nr 2402P (ul. 28 Grudnia) w m. Stęszew.

BURMISTRZ  
mgr inż. Krystian Urbaniak

Młodszy Referent ds. Dróg

mgr Krystian Urbaniak

inspektor ds. inwestycji

mgr Weronika Paździenka

**Potwierdzam za  
zgodność z oryginałem**

mgr inż. Dariusz Pasterkiewicz



## I OPINIE

*Do projektu stałej organizacji ruchu dla ustawienia dwóch radarowych wyświetlaczy  
prędkości na drodze powiatowej nr 2501P (ul. Poznańska) oraz na drodze powiatowej  
nr 2402P (ul. 28 Grudnia) w m. Stęszew*

BURMISTRZ GMINY STĘSZEW

Załącznik do *pisema M...*  
*LN. 7221. 23. 2025*  
*z dnia 15.04.2025r.*

Młodszy Referent ds. Dróg

  
mgr Krystian Urbaniak

Potwierdzam  
zgodność z  
mgr inż. Dariusz

Poznań, dnia 06.12.2024 r.

Nasz znak: IR.4100.11.2024.BK

Dotyczy: SOR

Wasz znak: -



Urząd Miasta i Gminy Stęszew

ul. Poznańska 11

62-060 Stęszew

W odpowiedzi na złożony wniosek o wydanie opinii do projektu stałej organizacji ruchu przygotowanego w związku z planowaną inwestycją montaż radarowych wyświetlaczy prędkości w pasie drogi powiatowej nr 2402P ul. 28 Grudnia oraz w pasie drogi powiatowej nr 2501P ul. Poznańska w miejscowości Stęszew, gmina Stęszew, na podstawie § 7 ust. 2 pkt 4 rozporządzenia Ministra Infrastruktury z 23 września 2003 r. w sprawie szczegółowych warunków zarządzania ruchem na drogach oraz wykonywania nadzoru nad tym zarządzaniem (t.j. Dz.U. z 2017r. poz. 784)

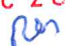
#### OPINIUJĘ

złożony projekt organizacji ruchu z następującymi uwagami:

1. W zakresie planu sytuacyjnego rys. nr 2
  - Znaki A-16 zaprojektować we właściwej odległości przed przejściami dla pieszych.
  - W miejscu istniejącego znaku A-29 zaprojektować znaki D-2, A-7.
  - Prawidłowo wkreślić istniejące oznakowanie poziome linie P-14.
  - Dla przejścia dla pieszych zlokalizowanego bliżej DW 311 nie projektować tabliczki T-1 „2 m” pod znakiem D-6. Należy zaprojektować przeniesienie znaku D-6 na właściwą odległość przed linią P-10.
2. W zakresie planu sytuacyjnego rys. nr 3
  - W ciągu drogi powiatowej przed skrzyżowaniem z ulicą Ignacego Paderewskiego zaprojektować znaki D-1.

Wydana opinia jest ważna wraz z planami sytuacyjnymi projektu organizacji ruchu stanowiącym integralną część wydanej opinii.

Projekt organizacji ruchu po uzyskaniu opinii zarządcy drogi i Komendanta Miejskiego Policji w Poznaniu należy przedłożyć do zatwierdzenia do organu zarządzającego ruchem na drogach powiatowych na adres: Wydział Dróg i Gospodarki Przestrzennej  
ul. Słowackiego 8, 60-823 Poznań.

Potwierdzam za  
zgodność z oryginałem  
  
mgr inż. Dariusz Pastorkiewicz

[www.zdp.poznan.pl](http://www.zdp.poznan.pl)

Zarząd Dróg Powiatowych w Poznaniu, ul. Zielona 8, 61-851 Poznań tel. (61) 8593-430, fax (61) 8593-429, e-mail: kancelaria@zdp.powiat.poznan.pl

Administratorem Państwa danych osobowych jest Zarząd Dróg Powiatowych w Poznaniu. Szczegóły odnośnie ochrony danych osobowych oraz treść obowiązku informacyjnego dostępne są na stronie internetowej [www.zdp.poznan.pl](http://www.zdp.poznan.pl) oraz w siedzibie Administratora.

Poznań, dnia 30.04.2025 r.



**KOMENDA MIEJSKA POLICJI  
W POZNANIU  
WYDZIAŁ RUCHU DROGOWEGO**

Rd.I.5321.570.2025.PO

**Biuro Usług Inżynierskich  
DRAFT Dariusz Pasterkiewicz**

ul. Jabłonkowa 18  
64-113 Osieczna

**OPINIA**

Informuję, że na podstawie § 7 ust. 2 pkt 2 i 3 *Rozporządzenia Ministra Infrastruktury z dnia 23 września 2003 r. w sprawie szczegółowych warunków zarządzania ruchem na drogach oraz wykonywania nadzoru nad tym zarządzaniem (Dz. U. z 2017r., poz. 784)* opiniuję pozytywnie projekt stałej organizacji ruchu dotyczący ustawienia dwóch radarowych wyświetlaczy prędkości na drodze powiatowej nr 2501P (ul. Poznańska) oraz na drodze powiatowej nr 2402P (ul. 28 Grudnia) w m. Stęszew (dz. nr 406, 599, 603, 737 obręb Stęszew, dz. nr 59/2 obręb Krąplewo), z zastrzeżeniem:

- zastosowane oznakowanie oraz urządzenia bezpieczeństwa ruchu muszą być wykonane zgodnie ze wzorem, o którym mowa w załączniku nr 1-4 *Rozporządzenia Ministra Infrastruktury z dnia 3 lipca 2003r. w sprawie szczegółowych warunków technicznych dla znaków i sygnałów drogowych oraz urządzeń bezpieczeństwa ruchu drogowego i warunków ich umieszczania na drogach (tekst jednolity)*.

Wykonano w 2 egz.

Egz. nr 1 -adresat

Egz. nr 2-a/a

Opr. mł. asp. Filip Sołgała, tel. 47-77-144-64

KOMENDANT MIEJSKI POLICJI  
w Poznaniu  
z up. ZASTĘPCA NACZELNIKA  
WYDZIAŁU RUCHU DROGOWEGO  
w Poznaniu  
asp. sztab. Krzysztof Błaszka

**Potwierdzam za  
zgodność z oryginałem**  
mgr inż. Dariusz Pasterkiewicz



## II CZĘŚĆ OPISOWA

## **OPIS TECHNICZNY**

### **1. Przedmiot i cel opracowania**

Przedmiotem niniejszego opracowania jest sporządzenie dokumentacji projektowej stałej organizacji ruchu dla ustawienia dwóch radarowych wyświetlaczy prędkości na drodze powiatowej nr 2501P (ul. Poznańska) oraz na drodze powiatowej nr 2402P (ul. 28 Grudnia) w m. Stęszew.

Całość inwestycji zlokalizowana jest w granicach administracyjnych gminy Stęszew, na działkach o następujących nr ewidencyjnych: ob. Krąplewo: dz. 59/2, obr. Stęszew: 406, 599, 603, 737.

Lokalizacja wyświetlaczy projektowana jest w obszarze dróg objętych porozumieniem z dnia 01 czerwca 2017r. pomiędzy Powiatem Poznańskim a Gminą Stęszew, która dotyczy prowadzenia zadania publicznego w zakresie zarządzania drogami powiatowymi w granicach administracyjnych miasta Stęsiewa.

Wprowadzone zmiany mają na celu redukcję prędkości pojazdów na drodze poprzez automatyczne ostrzeganie nadjeżdżających pojazdów o przekroczeniu dopuszczalnej prędkości 50 km/h w obszarze zabudowanym.

### **2. Podstawa opracowania**

Niniejszy projekt został wykonany w oparciu o:

- Umowę z Gminą Stęszew,
- Uzgodnienia z Inwestorem,
- Mapa zasadnicza w skali 1:500,
- Inwentaryzację stanu istniejącego dokonaną przez projektanta,
- Ustawa z dnia 7 lipca 1994 r., Prawo budowlane (t.j. Dz.U.2025 poz.418),
- Rozporządzenie Ministra Infrastruktury oraz Spraw Wewnętrznych i Administracji z dnia 31 lipca 2002 r. w sprawie znaków i sygnałów drogowych (t.j. Dz.U.2019 poz. 2310),
- Rozporządzenie Ministra Infrastruktury z dnia 3 lipca 2003 r. w sprawie szczegółowych warunków technicznych dla znaków i sygnałów drogowych oraz urządzeń bezpieczeństwa ruchu drogowego i warunków ich umieszczania na drogach (t.j. Dz.U.2019 poz. 2311),

- Ustawa z dnia 20 czerwca 1997 r. – Prawo o ruchu drogowym (t.j. Dz.U.2024 poz. 1251),
- Rozporządzenie Ministra Infrastruktury z dnia 23 września 2003 r. w sprawie szczególnych warunków zarządzania ruchem na drogach oraz wykonywania nadzoru nad tym zarządzaniem (t.j. Dz.U. 2017 poz. 784),
- Obowiązujące normy, wytyczne i zalecenia przy projektowaniu.

### **3. Dane Inwestora**

Gmina Stęszew

ul. Poznańska 11

62-060 Stęszew

### **4. Charakterystyka drogi i ruchu na drodze**

#### **Ul. Poznańska**

- droga powiatowa nr 2501P,
- klasa drogi - Z,
- przekrój poprzeczny – półuliczny i uliczny ( w miejscu ustawienia fotoradaru)
- rodzaj nawierzchni- asfaltowa,
- szerokość jezdni - 7,30 – 9,00 m,
- ścieżka rowerowa o nawierzchni bitumicznej- szer. 2,0m,
- chodnik z kostki brukowej szer. 1,5-2,0m,
- spadek poprzeczny – na odcinkach prostych daszkowy, na łuku jednostronny,
- odwodnienie do ist. kanalizacji deszczowej,
- pas zieleni między chodnikiem, a jezdnią.

Całość opracowania znajduje się na terenie zabudowanym.

Odcinek objęty opracowaniem- od marketu DINO do DW 311 (ok. 430m), tj. od km 2+200 do km 2+630. W km 2+543 skrzyżowanie z ul. Chrobrego (droga gminna, publiczna, nr 330103P)

Przejścia dla pieszych oznakowane znakami D-6. Skrzyżowanie z ul. Bolesława Chrobrego oznakowane D-1, A-7 oraz odpowiednim oznakowaniem poziomym. W obrębie skrzyżowania ustawione znaki D-4a i D-4b, mówiące o drodze bez przejazdu. Skrzyżowanie z J.H Dąbrowskiego skanalizowane. Przejścia dla pieszych z sygnalizacją świetlną. Na wyspie dzielącej na słupkach U-5b ustawione znaki C-9. Przed

skrzyżowaniem istniejący znak A-29 oraz tablica E-2a. Wzdłuż chodnika, od strony istniejącej zieleni, ustawione balustrady U-12a. Ul. Poznańska w stosunku do ul. J. H. Dąbrowskiego jest drogą podporządkowaną- istniejące oznakowanie P-13. Wokół wyspy dzielącej istniejące oznakowanie P-7b. Całość oznakowania zawarta na rys. 2/1, 2/2, 2/3.

### **Ul. 28 Grudnia**

- droga powiatowa nr 2402P
- klasa drogi- Z,
- przekrój poprzeczny – półuliczny i uliczny,
- rodzaj nawierzchni- asfaltowa,
- szerokość jezdni - 5,50 – 6,00 m,
- chodnik z kostki brukowej po obu stronach jezdni szer. 1,5-2,0m,
- spadek poprzeczny – daszkowy,
- odwodnienie do ist. kanalizacji deszczowej.

Całość opracowania znajduje się na terenie zabudowanym.

Odcinek objęty opracowaniem- od parkingu przy sklepie Agroma S.A. do skrzyżowania z ul. Paderewskiego (droga gminna, publiczna, nr 330127P) i Krasickiego (droga gminna, publiczna, nr 330113P), tj. od km 8+910 do km 9+250 (ok. 340m). W obrębie opracowania zjazd na ul. Okrężną (droga wewnętrzna) w km 8+947, zjazd na ul. Tomickiego (droga wewnętrzna) w km 9+040, skrzyżowanie z ul. Ignacego Paderewskiego (droga publiczna) oraz Ignacego Krasickiego (droga publiczna) w km ok. 9+200. Istniejące oznakowanie pionowe i poziome pokazane na rys.3/1 i 3/2.

## **5. Projektowana organizacja ruchu**

Zaprojektowano montaż radarowych wyświetlaczy prędkości z zasilaniem solarnym:

- na drodze powiatowej nr 2501P na odcinku ul. Poznańskiej w m. Stęszew w pasie rozgraniczającym chodnik z jezdnią (pobocze) z prawej strony jadąc w stronę centrum Stęszewa w odległości nie mniejszej niż min. 0,50 – 1, 00 m od krawędzi jezdni.
- na drodze powiatowej nr 2402P na odcinku ul. 28 Grudnia w m. Stęszew obok jezdni w pasie rozgraniczającym chodnik z jezdnią (pobocze) z prawej strony jadąc w stronę Stęszewa w odległości nie mniejszej niż min. 0,50 – 1, 00 m od krawędzi jezdni.

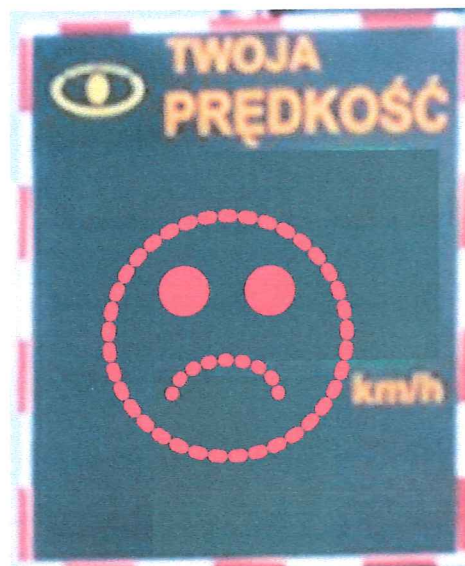
Wprowadzone zmiany mają na celu redukcję prędkości pojazdów na drodze.

### **Radarowy Wyświetlacz Prędkości wyświetli:**

- w przypadku prędkości poniżej 50 km/h wyświetlacz pokaże rzeczywistą prędkość pojazdu oraz uśmiechniętą buźkę;

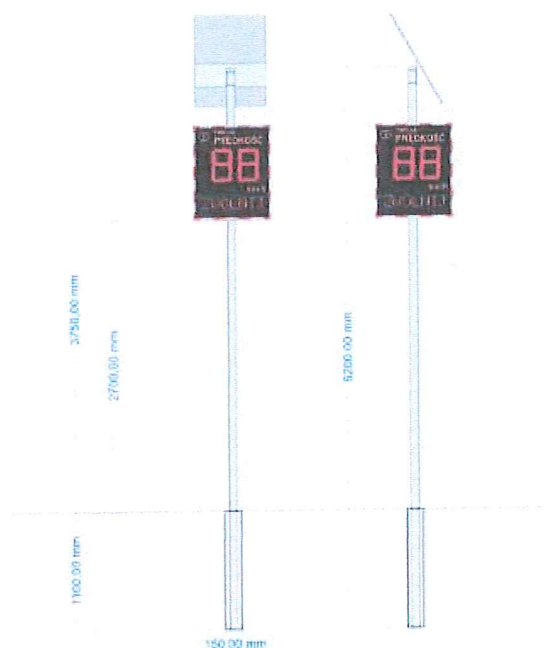


- w przypadku przekroczenia prędkości powyżej 50 km/h wyświetlacz zasygnalizuje to za pomocą piktogramu „smutnej buźki w kolorze czerwonym”;
- w przypadku przekroczenia prędkości powyżej 50km/h rzeczywista prędkość pojazdu nie będzie wyświetlana.

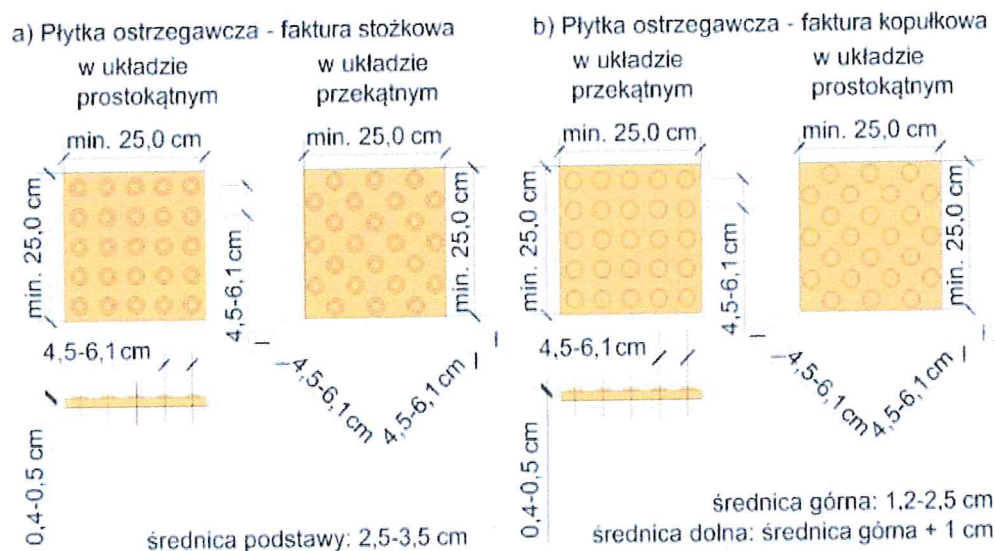


Wyświetlacz zasilany będzie solarnie przez panel fotowoltaiczny wraz z akumulatorem zamontowany na jednym słupie. Słup montażowy powinien być ustawiony min. 2,2-2,7m od powierzchni jezdni na podbudowie z mieszanki betonowej szybkoschnącej B-30.

Wymiary wyświetlacza: wysokość: 71 - 72cm, szerokość: 77 - 87cm



Na wszystkich przejściach dla pieszych, na całej szerokości zaprojektowano Fakturowe Oznaczenia Nawierzchni (FON). FON wykonać w kolorze żółtym, o szerokości 0,6-0,8 m w odległości 0,5 m od krawędzi jezdni.



Rys. 14.2.1. Schematy płytek ostrzegawczych: a) o fakturze stożkowej; b) o fakturze kopułkowej; [16]

## **DODATKOWO**

### **Ul. Poznańska**

W odległości 50, 0 m od przejść dla pieszych projektuje się znaki A-16. Znaki D-6 zostają przestawione na odległość do 0,5m od krawędzi przejścia od strony nadjeżdżających pojazdów. W jednym miejscu, ze względu na stojące blisko przejścia drzewo, pod istniejącym znakiem D-6 projektuje się tabliczkę T-21(3m), informującą o odległości przejścia dla pieszych. W miejscu istniejącego znaku A-29, projektuje się znaki D-2 z A-7. Zgodnie z uwagami, usunięto znaki D-4b, znajdujące się na ul. Poznańskiej.

### **Ul. 28 Grudnia**

Parking przy sklepie Agroma S.A. oznakować znakami D-18. Na początku zastosować tabliczkę T-3b (z układem parkujących samochodów), na końcu parkingu pod D-18 umieścić tabliczkę T-3a (Koniec).

W obrębie ul. Okrężnej- usunąć znak A-7. Pod znakiem D-41 „Koniec strefy zamieszkania” ustawić D-47 „Koniec drogi wewnętrznej”. Pod znakiem D-40 z drugiej strony zamontować D-46, tj. „Początek drogi wewnętrznej” i oba przestawić aby znajdowały się w pasie drogi publicznej. Znak B-5 wymienić na nowy. Pod znakiem B-5 tabliczkę „Nie dotyczy dojazdu do posesji i poj. ZGKiM” wymienić na „Nie dotyczy dojazdu do posesji z dokumentem identyfikującym cel podróży”. Na połączeniu z ul. Tomickiego zastosować oznakowanie poziome, zgodnie z rysunkiem. W pasie drogi powiatowej należy ustawić znaki D-46/47 informujące o drodze wewnętrznej. Pod znakiem B-5 tabliczkę „Nie dotyczy dojazdu do posesji i poj. ZGKiM” wymienić na: „Nie dotyczy dojazdu do posesji z dokumentem identyfikującym cel podróży”. Na ul. 28 Grudnia, przed skrzyżowaniem z ul. I. Krasickiego i I. Paderewskiego zastosować znaki D-1. Na ul. I. Krasickiego zaprojektowano znak A-7, natomiast pod znakiem B-5 tabliczkę „Nie dotyczy dojazdu do posesji i poj. ZGKiM” wymienić na: „Nie dotyczy dojazdu do posesji z dokumentem identyfikującym cel podróży”. Na ul. I. Krasickiego zaprojektowano oznakowanie poziome w postaci P-4 i P-13.

## **6. Wykaz oznakowania pionowego**

Znaki zaprojektowano jako średnie. Tarcze znaków rozmieszczano na stalowych słupkach ocynkowanych o średnicy 50mm. Tarcze znaków należy usytuować poza skrajnią drogową i pieszych, tzn. min. 0,5m od krawędzi jezdni. Spód

tarczy umieścić na wysokości 2,0m nad powierzchnią terenu lub 2,2m od powierzchni chodnika. Tarcze znaków wykonać z blachy ocynkowanej, a ich lica powinny być pokryte folią odblaskową typu 1 za wyjątkiem A-7 i D-6, które powinny być pokryte folią odblaskową typu 2.

### **Ul. Poznańska**

#### *Likwidowane*

- D-4b - 2 szt.
- A-29 - 1 szt.

#### *Przestawione*

- D-6 - 2 szt.

#### *Projektowane*

- T-21 (3m) - 1 szt.
- A-16 - 4 szt.
- A-7 - 1 szt.
- D-2 - 1 szt.

### **Ul. 28 Grudnia**

#### *Likwidowane*

- Tabliczki „Nie dotyczy dojazdu do posesji i poj. ZGKiM” - 3szt.
- A-7 - 1 szt.
- D-18 wraz z tabliczką „Dla samochodów osobowych” - 1szt.
- D-42 - 1 sz.

#### *Przestawione*

- D-40 - 1 szt.

#### *Do wymiany*

- B-5 - 1 szt.

#### *Projektowane*



- Tab. „Nie dotyczy dojazdu do posesji z dokumentem identyfikującym cel podróży”	-	3 szt.
- T-30b	-	1 szt.
- T-3a „Koniec”	-	1 szt.
- A-7	-	1 szt.
- D-1	-	2 szt.
- D-18	-	3 szt.
- D-42	-	1 szt.
- D-46	-	2 szt.
- D-47	-	2 szt.
- T-29	-	1 szt.

## 7. Wykaz oznakowania poziomego

Projektuje się zmianę oznakowania poziomego na połączeniu z drogą wewnętrzną, ul. Tomickiego. Zweryfikowano korytarze ruchu i na ich podstawie wyeliminowano powierzchnie niewykorzystane, stosując P-7b i P-21a. Zastosowano również linie P-4 oraz P-7a. Dodatkowo, wprowadza się oznakowanie poziome z drogą gminną publiczną, ul. Ignacego Krasickiego poprzez zastosowanie P-13 i P-4. Połączenie z ul. Okrężną należy zmienić poprzez usunięcie oznakowania P-13 i zastosowanie na długości wjazdu/zjazdu linii P-7a.

Projektuje się również wykonanie oznakowania poziomego parkingu przy ul. 28 Grudnia 43. Miejsca postojowe jako prostopadłe, z dwoma miejscami dla osób niepełnosprawnych z użyciem P-18 i P-24.

## 8. Termin wprowadzenia stałej organizacji ruchu

Wprowadzenie stałej organizacji ruchu przewidywane jest po uzyskaniu wszystkich zezwoleń i decyzji oraz po wyłonieniu Wykonawcy z postępowania przetargowego i planowane jest na 20.09.2025 r.

## 9. Uwagi końcowe.

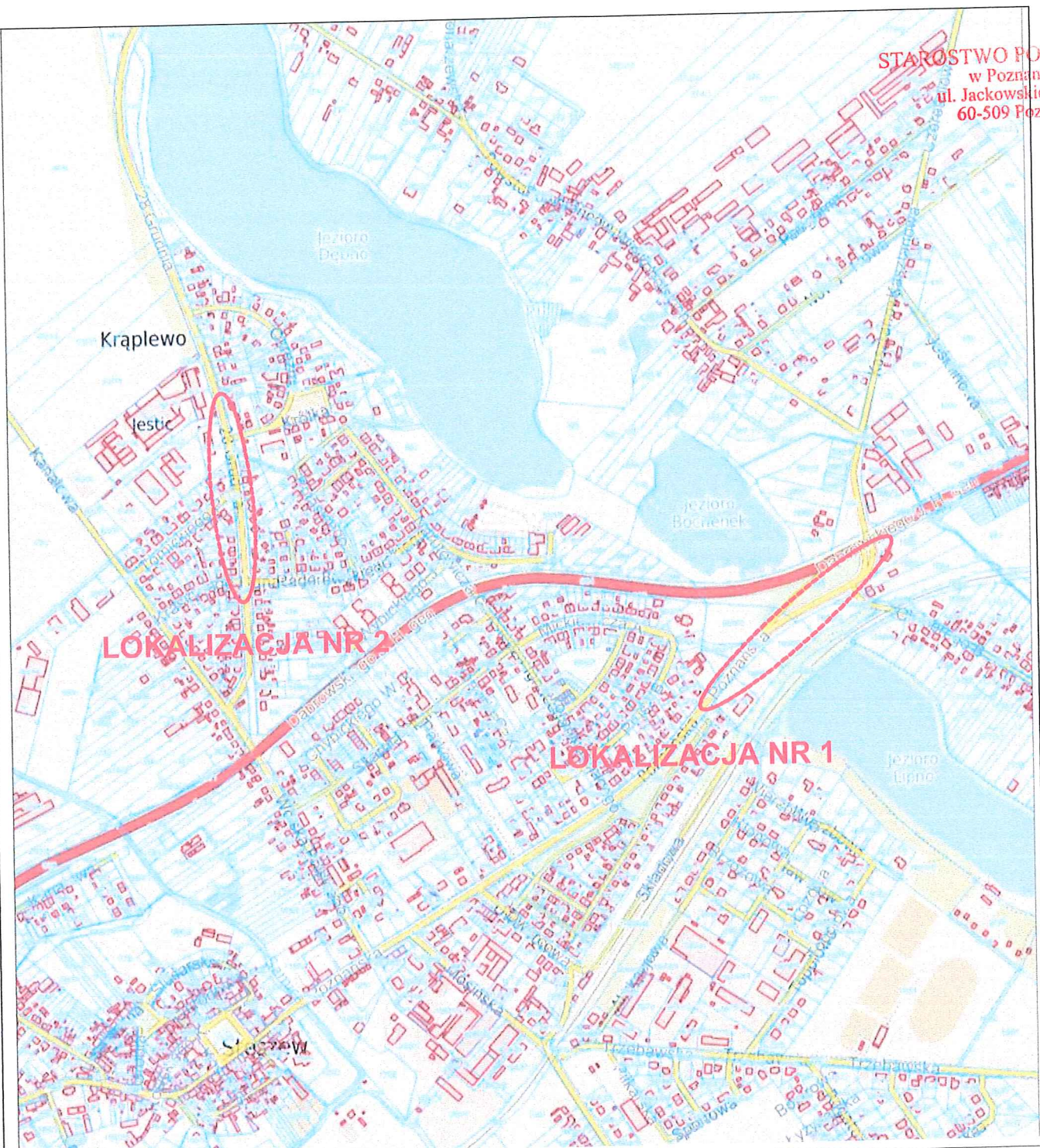
Zgodnie z §12 ust.1 rozporządzenia Ministra Infrastruktury z dnia 23.09.2003 r. w sprawie szczególnych warunków zarządzania ruchem na drogach oraz wykonywania nadzoru nad tym zarządzaniem jednostka wprowadzająca organizację ruchu zawiadomi organ zarządzający ruchem oraz zarządcę drogi o terminie jej wprowadzenia, co najmniej na 7 dni przed dniem wprowadzenia organizacji ruchu.

*mgr inż. Dariusz Pasterkiewicz*  
Uprawnienia budowlane  
do projektowania i kierowania  
robotami budowlanymi bez ograniczeń  
w specjalności inżynierskiej drogowej  
nr upraw. WKP 0357/PWOD 17  
nr DROBUD: 1658/18-U C

### **III CZĘŚĆ GRAFICZNA**



STAROSTWO POWIATOWE  
w Poznaniu  
ul. Jackowskiego 18  
60-509 Poznań



TEMAT PROJEKTU	USTAWIENIE DWÓCH RADAROWYCH WYŚWIELACZY PRĘDKOŚCI NA DRODZE POWIATOWEJ NR 2501P (UL. POZNAŃSKA) ORAZ NA DRODZE POWIATOWEJ NR 2402P (UL. 28 GRUDNIA) W M. STĘSZEW				
INWESTOR	GMINA STĘSZEW UL. POZNAŃSKA 11 62-060 STĘSZEW				
JEDNOSTKA PROJEKTOWA	BIURO USŁUG INŻYNIERYJNYCH DRAFT DARIUSZ PASTERKIEWICZ KĄKOLEWO, UL. JABŁONKOWA 18 64-113 OSIECZNA				
ADRES INWESTYCJI	DZ. 406, 599, 603, 737, OBR. STĘSZEW, DZ. 59/2, OBR. KRĄPLEWO				
TEMAT RYSUNKU	PLAN ORIENTACYJNY				
BRANŻA	DROGOWA	SKALA RYSUNKU	1:10000	NUMER RYSUNKU	1
FAZA PROJEKTU	ORGANIZACJA RUCHU				
STANOWISKO	IMIĘ I NAZWISKO	UPRAWNIENIA	DATA	PODPIS	
PROJEKTANT	MGR INŻ. DARIUSZ PASTERKIEWICZ	Projektowanie i kierowanie robotami budowlanymi bez ograniczeń w specjalności drogowej WKP/0357/PWOD/17	VII 2025		